

11-ago-2020

Commento Generale

Prosegue la fase di forza dei Mercati Azionari Usa ed il recupero di quelli Europei.

C'è un aumento di "serenità" sui mercati internazionali ed i grandi operatori restano aggrappati all'azionario. Solo un aumento delle tensioni internazionali sul fronte Usa-Cina può scalfire questa calma generale.

Il Sentiment sull'S&P500 basato sulla Struttura a Termine del Vix future:

- curva in leggera salita (contango) sulle prime 3 scadenze, poi in leggera discesa (backwardation) e alla fine piatta; i valori medi sono stabili rispetto alla chiusura di ieri – siamo in una fase di sentiment leggermente Positivo e stabile.

Il Sentiment sull'Eurostoxx 50 basato sulla struttura a termine del Vstoxx Future:

situazione assai simili al Vix.

Valori Borse Asia/Pacifico (chiusura):

Giappone (Nikkei225)	+1,88%
Australia (Asx All Ordinaries)	+0,40%
Hong Kong (Hang Seng)	+1,85%
Cina (Shanghai)	-1,15%
Taiwan (Tsec)	-0,88%
India (Bse Sensex):	+0,67%

L'effetto generale per l'inizio della mattinata sui mercati Europei (tenendo conto dei pesi e delle correlazioni dei vari Indici Asiatici) è da considerarsi leggermente Positivo.

Come orari con Eventi (da me selezionati) che ritengo di rilievo per oggi:

Questa mattina il dato sulla Disoccupazione in UK è stato poco meglio delle attese.

<u>Ora</u>	<u>Dato</u>	<u>Rilevanza</u>
Ore 11:00	Indice Zew su Sentiment Economico Eurozona	<u>2</u>
Ore 14:00	Produzione Industriale India	<u>1</u>
Ore 14:30	Prezzi Produzione Usa	<u>2</u>
Ore 18:00	Tasso di Morosità Usa	<u>1</u>

Fornisco questi Eventi ed i rispettivi orari (selezionati da me tra i molti che vi sono giornalmente e graduati da 1 a 3) poiché nelle loro vicinanze potrebbero esserci movimenti decisi di prezzi ed eventuali false rotture di livelli critici di prezzo (di cui tenere conto nel Trading Intraday).

Vediamo ora i 4 future su Indici Azionari che seguo per valutare soprattutto il Ciclo

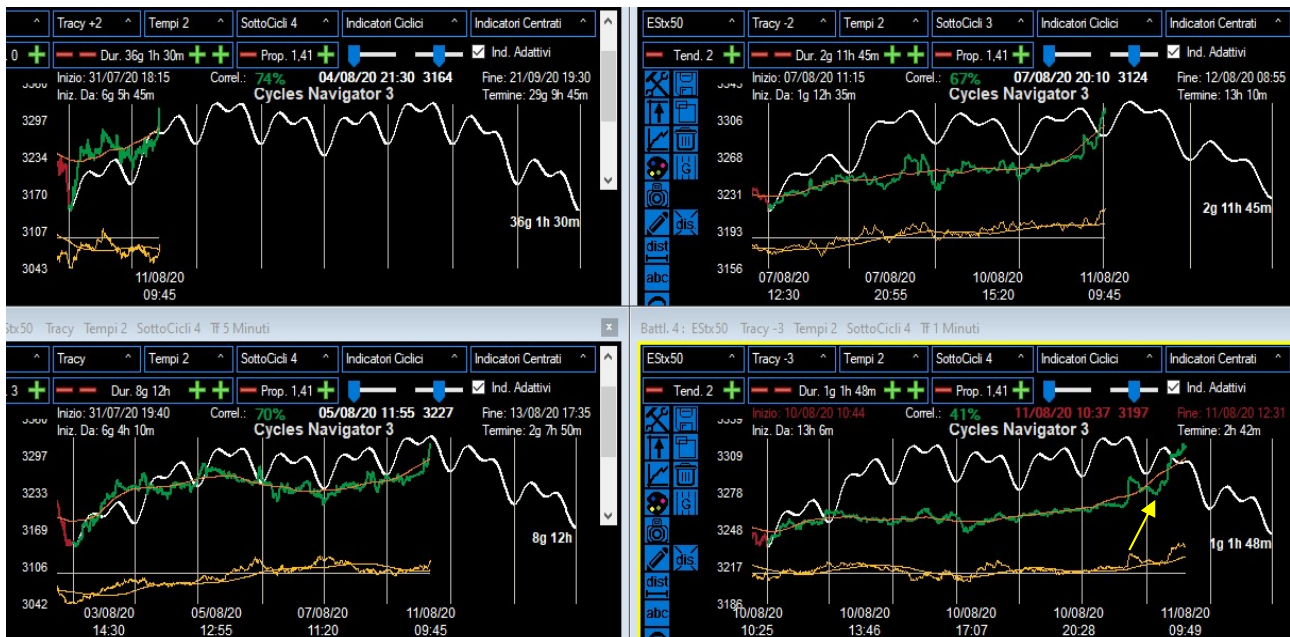
Trimestrale - dati a 1 ora a partire da inizio marzo e aggiornati alle ore 09:30 di oggi 11 agosto - la retta verticale rappresenta l'inizio di tale ciclo:



Gli Indicatori Ciclici in figura (rappresentativi del Ciclo Trimestrale-associato a quello inferiore) hanno girato al ribasso per l'Europa è ancora al rialzo per l'S&P500.

Dal punto di vista ciclico, il nuovo **ciclo Trimestrale** è partire sul minimo del 15 giugno. Sul minimo del 30-31 luglio (vedi freccia blu) si è raggiunta la metà ciclo. La fase di forza (più evidente per gli Usa) potrebbe proseguire sino al 18-19 agosto- poi si valuterà.

Vediamo ora la situazione Multi-Ciclica per l'Eurostoxx 50 future con l'ultima versione del Software Cycles Navigator e che vale anche per gli altri Indici Azionari (dati aggiornati alle ore 09:30 di oggi 11 agosto:



Valutiamo i Cicli secondo il metodo multi Ciclico. Questa valutazione parte dai Cicli più lunghi (trend principale) e poi osserva con la lente di ingrandimento cosa potrebbe accadere a livello intraday- le valutazioni delle forze in atto sui vari Cicli sono principalmente focalizzate sulla giornata odierna.

- in alto a sx c'è il metà-Trimestrale oppure Mensile (detto Tracy+2 -dati a 15 minuti) – sembra partito un metà-Trimestrale sul minimo del 31 luglio (30 luglio per il miniS&P500). Ciò è avvenuto con tempistiche idonee, ma forme ciclica meno idonee. In tal senso si potrebbe avere una fase a leggera prevalenza rialzista sino a circa il 18-19 agosto - poi si valuterà.

- in basso a sx vi è il Ciclo Settimanale (o Tracy -dati a 5 minuti) – è partito un nuovo ciclo il 31 luglio (30 per il miniS&P500). La forza di ieri e stamattina sembra avere allungato il ciclo che potrebbe proseguire con una leggera forza per 1 gg; poi 1 gg di debolezza per andare alla chiusura ciclica.

- in alto a dx vi è il Ciclo bi-Giornaliero (o Tracy-2 - dati a 5 minuti- è un ciclo meno importante) – sembra partito il 7 agosto mattina ed ha ripreso forza. È un ciclo poco attendibile da commentare.

- in basso a dx vi è il Ciclo Giornaliero (o Tracy-3 - dati a 1 minuto) – è partito ieri intorno alle ore 10:45, ma la forza di stamattina pone alle 8:50 (vedi freccia gialla) una possibile partenza di un nuovo Giornaliero che è atteso a prevalenza rialzista.

Prezzi “critici” da monitorare (tenendo conto dei fattori tempo, volumi e strutture cicliche e quindi possono variare di giorno in giorno):

-una ulteriore forza potrebbe portare a:

- Eurostox: 3325-3350-3370
- Dax: 12960-13000- 13100
- Fib: 20120-20250- 20350
- miniS&P500 (forza differente): 3372-3380-3390

Valori oltre quello sottolineato darebbero nuova forza generale;

- dal lato opposto un po' di correzione potrebbe portare:

- Eurostox: 3295-3275-3255

- Dax: 12840-12760-12690
 - Fib: 19900-19780-19680
 - miniS&P500 (forza differente): 3355-3345-3335-3325
- Valori sotto quello sottolineato farebbero perdere forza al Settimanale.

Vediamo le strategie intraday che Io utilizzo in base alle conformazioni cicliche potenziali attuali:

Trade Rialzo	Acquisto sopra	Take-Profit (punti)	Stop-Loss sotto
Eurostoxx-1	3325	8-9	3318
Eurostoxx-2	3350	9-10	3342
Eurostoxx-3	3375	9-10	3367
Dax-1	12960	21-22	12940
Dax-2	13000	21-22	12980
Dax-3	13050	21-22	13030
Fib-1	20120	45-50	20080
Fib-2	20250	55-60	20200
Fib-3	20350	55-60	20300
miniS&P500-1	3372	3,25-3,50	3369
miniS&P500-2	3380	3,25-3,50	3377
miniS&P500-3	3390	3,25-3,50	3387

Trade Ribasso	Vendita sotto	Take-Profit (punti)	Stop-Loss sopra
Eurostoxx-1	3295	8-9	3302
Eurostoxx-2	3275	8-9	3282
Eurostoxx-3	3255	9-10	3263
Dax-1	12840	21-22	12860
Dax-2	12760	21-22	12780
Dax-3	12690	26-27	12715
Fib-1	19900	45-50	19940
Fib-2	19780	45-50	19820
Fib-3	19680	55-60	19730
miniS&P500-1	3355	3,25-3,5	3358
miniS&P500-2	3345	3,25-3,5	3348
miniS&P500-3	3335	3,25-3,5	3338

Avvertenza.: leggere attentamente a fondo report le Regole di Trading che Io utilizzo.

Vediamo anche il grafico per Euro/Dollaro e Bund - dati ad 1 ora a partire da fine marzo ed aggiornati alle ore 09:30 di oggi 11 agosto:



Euro/Dollaro

- Ciclo Trimestrale – è partita una nuova struttura ciclica sul minimo del 19 (o 22) giugno. Dal 10 luglio è partito un deciso impulso rialzista. Questa fase mediamente rialzista potrebbe procedere sino a circa metà agosto - poi si valuterà.

- Ciclo Settimanale – è partita una nuova fase sul minimo del 28 luglio mattina e dopo una decisa forza venerdì e poi ieri ha perso molta forza. Potremmo avere 1 gg ancora di leggera debolezza per andare alla chiusura ciclica (che potrebbe anche essere anticipata ad oggi pomeriggio).

- Ciclo Giornaliero – è partito ieri intorno alle ore 13:30 ed è leggermente debole. Si potrebbe procedere così e poi trovare un minimo conclusivo entro le ore 15. A seguire un nuovo ciclo atteso leggermente debole a patto che non parta un nuovo Settimanale in anticipo.

A livello di Prezzi “critici” da monitorare:

- una leggera debolezza potrebbe portare a 1,1720-1,1700- valori verso 1,1680 confermerebbero debolezza sul Settimanale;
- dal lato opposto una leggera ripresa di forza potrebbe portare a 1,1775 – valori superiori a 1,1800 sarebbero più compatibili con un nuovo Settimanale.

Come livelli di Trading Intraday che Io utilizzo in base a quanto vedo ora abbiamo:

<u>Eur/Usd</u>	<u>Acquisto sopra</u>	<u>Take-Profit (punti)</u>	<u>Stop-Loss sotto</u>
<u>Trade Rialzo-1</u>	1,1775	0,0008-0,0009	1,1768
<u>Trade Rialzo-2</u>	1,1800	0,0008-0,0009	1,1792
	<u>Vendita sotto</u>	<u>Take-Profit</u>	<u>Stop-Loss sopra</u>
<u>Trade Ribasso-1</u>	1,1720	0,0008-0,0009	1,1727
<u>Trade Ribasso-2</u>	1,1700	0,0009-0,0010	1,1708

Bund

- Ciclo Trimestrale – è partito un nuovo ciclo in anticipo sul minimo del 5 giugno ed avuto una buona forza sino a fine mese, poi una lateralità. Dal 27 luglio (vedi freccia rossa) è partito una nuova spinta e pertanto si potrebbe mettere lì la metà ciclo. Questa fase mediamente forte potrebbe durare sino a circa il 21 agosto- poi si valuterà. Chiaramente discese verso i minimi del 27 luglio muterebbero le forze cicliche in atto.

- Ciclo Settimanale – sembra partito un nuovo ciclo sul minimo del 6 agosto mattina e non ha mostrato particolare forza. Potrebbe procedere con 1-2 gg a leggera prevalenza rialzista (o lateralità) - poi si valuterà.

- Ciclo Giornaliero – sembra siamo già su un nuovo Giornaliero partito poco dopo le ore 8. In tal senso potremmo avere una leggera prevalenza rialzista per la mattinata e poi un pomeriggio (diciamo dopo ore 14) senza forza.

A livello di Prezzi “critici” da monitorare:

- un ulteriore recupero di forza potrebbe portare a 177,60-177,81- valori superiori darebbero nuova forza al Settimanale;

- dal lato opposto una leggera correzione potrebbe portare a 177,20- – valori inferiori a 176,90 metterebbero in debolezza il Settimanale.

- Come livelli di Trading Intraday che Io utilizzo in base a quanto vedo ora abbiamo:

<u>Bund</u>	<u>Acquisto sopra</u>	<u>Take-Profit (punti)</u>	<u>Stop-Loss sotto</u>
<u>Trade Rialzo-1</u>	177,60	0,08-0,09	177,53
<u>Trade Rialzo-2</u>	177,81	0,08-0,09	177,74
	<u>Vendita sotto</u>	<u>Take-Profit</u>	<u>Stop-Loss sopra</u>
<u>Trade Ribasso-1</u>	177,20	0,08-0,09	177,27
<u>Trade Ribasso-2</u>	176,90	0,09-0,10	176,98

Operatività (che personalmente sto seguendo)

- Il 29 luglio pomeriggio avevo aggiunto che in attesa delle decisioni della Fed una operazione idonea poteva essere quella bi-direzionale con acquisto di Strangle Stretto Asimmetrico sul miniS&P500.

L'idea di fondo era che nuovi stimoli monetari della Fed potevano spingere l'S&P500 verso nuovi massimi; all'opposto una delusione delle attese (e possibili tensioni internazionali) poteva portare dalla parte opposto.

È un'operazione che aveva senso su Opzioni miniS&P500 su scadenza settembre; il Nasdaq, che resta su massimi assoluti, meglio lasciarlo stare. L'operazione era:

meglio per miniS&P500 tra 3210 e 3230: acquisto Call settembre 3275- acquisto Put settembre 3125.

Al limite, per spendere meno si poteva allargare l'operazione con Call 3300 e Put 3075.

Di solito, al primo movimento direzionale (al ribasso o al rialzo) che produca un utile di circa il 15/20% (rispetto al costo dell'operazione) io la chiudo. In questo frangente mi accontenterei del 10%. Come scritto la scorsa settimana, per miniS&P500 oltre 3320 aveva senso chiudere l'operazione; ora che si è sopra 3350 è ancor più ottimale chiuderla in utile.

- Il 30 giugno mattina avevo aggiunto un'Operatività al ribasso (rischiosa visto i continui ripensamenti dei mercati azionari) che poteva essere dei Vertical Put debit Spread su scadenza agosto (o settembre) per vari Indici Azionari:

Ho ribadito che ciò rappresentava quello che Io intendo fare, ben sapendo i rischi che corro e come il mercato sia da 4 mesi che non corregge.

Vista la scadenza avanzata ho tenuto la posizione e poi ho attuato una gestione dinamica. Con la Put venduta che ha perso circa il 70% del valore l'ho chiusa. In questo modo la Put acquistata rimasta potrebbe portare ad utili più rapidi se vi saranno correzioni con crescite di Volatilità.

- L'8 maggio pomeriggio ho acquistato Put scadenza settembre su miniS&P500 e miniNasdaq, molto out of the money. Puntavo a guadagnare su rapide crescite di Volatilità. L'ho fatto anche sul

Dax (acquisto Put settembre 6500). Chiaramente le operazioni sono in sofferenza, ma la scadenza è lontana. Come scritto il 12 giugno mattina, ho chiuso in perdita metà posizioni e mi sono spostato su scadenza dicembre scegliendo gli strike in modo da spendere quanto incassato. È stata una operazione conveniente in termini di fattore Volatilità e di fattore Tempo. Ora attendo sviluppi.

- Per l'Eur/Usd ho chiuso in varie fasi precedenti posizioni al rialzo con le Opzioni. Ora attendo almeno una correzione per assumere nuove posizioni al rialzo.

- Per il Bund ho chiuso in utile tutte le varie posizioni rialziste. Ora volevo aprire posizioni al rialzo, ma vorrei vedere almeno uno "scarico" sotto 175 punti.

ETF:

N.B.: i prezzi degli Etf hanno valori differenti dal sottostante. Pertanto metto i prezzi di ingresso che Io utilizzo sul sottostante.

- Dal 31 gennaio pomeriggio ho iniziato ad operare sul seguente ETF 3xshort sui Mercati Emergenti (Isin: IE00BYTYHM11), alla luce dell'irrealistico recupero soprattutto della Borsa di Shangai. Per miniS&P500 sopra 2950 (l'ho fatto il 25 maggio pomeriggio) ho acquistato questo Etf 3xshort sui Mercati Emergenti, tenendo il capitale per almeno altri 2 ingressi. Come avevo scritto sono entrato il 22 giugno mattina (quantità pari ad 1/2) tenendo come riferimento un miniS&P500 sopra 3050. Come scritto il 3 agosto mattina sono entrato ancora (con quantità pari ad 1/3 di quanto già detengo) su tale Etf per miniS&P500 è sopra 3250.

Metto come riferimento l'S&P500 poiché è chiaro per tutti, pur sapendo che la sua correlazione con l'Etf sopra menzionato non è elevata. Tuttavia eccessi rialzisti degli Usa possono portare ad eccessi rialzisti anche dell'ETF in questione.

- Ho iniziato ad accumulare posizioni al rialzo sul CRB Index (indice delle Commodities) da quasi 2 anni (uso l'Etf della Lyxor sul tale indice- codice Isin: LU1829218749). Ho fatto varie operazioni gestendo dinamicamente la posizione (acquisto e vendita). Per valori ben sotto 143 (il 12 marzo) ho incrementato di 1/3 la posizione. Per valori sotto 125 ho incrementato ancora di 1/3. Come avevo scritto ho chiuso in utile 1/3 della posizione per valori oltre 141 (il 13 luglio). Per le restanti attendo.

- Per Etc long Crude Oil (Isin Crude Oil: GB00B15KXV33, ma anche sul Brent (Isin: JE00B78CGV99)) sono entrato su vari livelli di prezzo sui vari ribassi che ci sono stati. Il 21 aprile ho liquidato metà posizione passando all'Etc sul Brent (mentre valeva circa 20\$). Come scritto, per Crude Oil sopra 31\$ ho liquidato metà posizioni (anche sul Brent).

Per Crude Oil oltre 37\$ (l'8 giugno mattina) ho liquidato metà posizione (della rimanente) sia sul Crude Oil che sul Brent. Per Crude Oil oltre 40\$ (il 13 luglio) ho liquidato metà della posizione rimanente (sia sul Crude Oil che Brent).

- Etn Oro Physical Gold (Oro) (Isin: JE00B1VS3770), dicevo che ero disposto ad acquistare su delle correzioni sotto 1600\$; poi ho scritto che era meglio attendere. Ho acquistato il 18 marzo mattina per valori intorno a 1500\$ - tengo liquidità per almeno altri 2 ingressi, eventualmente anche sulla forza. Ho chiuso 1/4 della posizione per valori sopra 1900\$ (il 27 luglio). Ora attendo nuove opportunità.

- Più volte ho ribadito che era interessante l'Argento - Etn Physical Silver (Argento) (Isin: JE00B1VS3333). Ho iniziato ad acquistarlo per valori dell'Argento future intorno a 15,5 \$. Per valori oltre 17,2\$ ho liquidato in utile 1/3 della posizione. Per valori sopra 25\$ (il 4 agosto) ne ho chiuse ancora 1/3 in utile.

- Etn Physical Copper (Isin: GB00B15KXQ89), vista la forte discesa del Rame per valori sotto 2,6\$ (riferito al Rame e non all'Etf) ho acquistato il 6 febbraio questo Etf e poi ho incrementato su ulteriori ribassi. Come scritto il 12 giugno, per valori oltre 2,6\$ ho chiuso in utile 1/3 della posizione. Il 10 luglio mattina ho scritto che avrei chiuso ancora 1/3 della posizione iniziale per valori oltre 2,83\$. Per la restante attendo.

Per il Trading ricordo le 10 regole generali che adotto per la Mia operatività:

- 1- I Prezzi di Ingresso sono la parte più importante della tabella – questi (e gli Stop-Loss) sono più corretti alla rottura dei prezzi scritti sopra e non sui prezzi scritti sopra – per rottura si intende 1 o 2 tick sopra (acquisto) o sotto (vendita)
- 2- I Prezzi di ingresso restano Validi per la giornata fino a quando non viene toccato lo Stop-Loss- dopo le ore 19 meglio non operare su Eurostoxx-Dax-Bund a meno che non si abbiano posizione aperte in precedenza e che **comunque vanno chiuse a fine giornata**
- 3- Se si verificano per es. prima i Segnali Rialzisti, quelli Ribassisti restano validi (per la giornata) a meno che si sia arrivati al Take-Profit del segnale Rialzista- la stessa cosa vale se si verificano prima i segnali Ribassisti
- 4- Come gestione della Posizione, quando scrivo Take-Profit 10-15 (es. Eurostoxx) significa che arrivati ad un utile di 10 punti o si esce dal Trade o perlomeno si alza lo stop a pareggio (ovvero a livello di ingresso) - al raggiungimento di un utile di 15 punti o si esce (ma chi ha delle sue regole di profit dinamiche, e quindi basate sul movimento dei prezzi, può rimanere ancora nel trade) o comunque si mette uno stop profit a 10 punti
- 5- Le rotture di livelli di Prezzi di Ingresso sui vari mercati in tempi vicini si auto confermano
- 6- Talvolta su alcuni trade non c'è proporzione tra Take-Profit e Stop-Loss, ma se li metto significa che sono gli unici stop-loss statici che mi sento di dare in base a quanto vedo in quel momento su base ciclica- se si considerano troppo elevati gli Stop-Loss non si opera, oppure si usano Stop-Loss proporzionali ai Take-Profit (ma si rischia di più in termini di probabilità che lo stop-loss venga preso)
- 7- I migliori Stop-Loss e soprattutto Take Profit sono dinamici e non statici
- 8- Bisogna anche tenere conto di potenziali false rotture negli orari di uscita di dati sensibili (segnalati sempre all'inizio del Report)
- 9- Per diminuire il rischio sarebbe meglio operare almeno su 2 dei precedenti mercati più 1 tra Euro/Dollaro e Bund
- 10- Talvolta, malgrado la visione della giornata sia più rialzista (o ribassista), metto più livelli di trading nella direzione opposta- ciò non è un controsenso, ma spesso sono livelli che se superati negherebbero la lettura ciclica prevalentemente rialzista (o ribassista) preventivata. Inoltre, soprattutto su forti movimenti direzionali, sono più chiari i livelli di prezzo nella direzione opposta.

Aggiungo che per valutare i risultati dei miei segnali non ha senso vederli solo per qualche giorno, ma come qualsiasi tecnica di trading va valutata con continuità su una serie di segnali forniti e sui vari mercati. Chiaramente ci sono dei momenti di perdita (quando i cicli sono meno chiari), ma spesso le giornate si chiuderebbero in pareggio (o quasi) seguendo i segnali rialzisti e poi quelli ribassisti (o viceversa) sullo stesso mercato. Quando vi è poi una sequenza di operazioni positive si punta a recuperare e a guadagnare.

Per quanto riguarda l'Operatività in Opzioni che scrivo (che è parte di quella che effettivamente faccio), i prezzi dell'esecuzione (rispetto ai miei) possono differire di molto in funzione di: valore del sottostante, volatilità, tempo alla scadenza. Ciò porta inevitabilmente ad una struttura di rendimento/rischio differente. Anche le uscite dai Trade in Opzioni a volte devono essere tempestive e se non si riesce a essere rapidi (perché non si segue sempre il mercato) si perdono opportunità di buone uscite in profit (ma anche in stop-loss).

